



전기안전인증 "발명특허"

적외선 홍삼 추출기 한약 추출기

사용설명서

적외선추출기 전문메이커
 **메디엠코리아**

전국대표번호 1588-7530

본사 : 인천광역시 부평구 청천동 404-4

Tel : 032-554-2266~8

Fax : 032-549-5599

고객센터 : 1588-7530

www.mdisk.co.kr

www.15887530.com www.15887530.co.kr

목 차 안내

1. 제품 명칭 안내	1
2. 홍삼 달임 방법	2
3. 살균 방법	3
4. 롤 포장기 명칭과 용도	4~5
5. 롤 파우치 장착 방법	6
6. 롤 포장기 포장 방법	7
7. 청소 방법	8
8. 롤 포장기 사용 중 응급조치	9~10
9. 가정용 사용방법 및 포장법	11
10. A/S 안내사항	12

MEMO

제품 명칭



제품명칭

메디엠코리아 제품의 기본적인 명칭입니다. A/S 문의시 정확한 명칭을 말해주셔야 신속하게 처리 가능합니다.



메디엠코리아 적외선 홍삼한약과일 추출기 달임 방법

적외선 홍삼한약과일 추출기 달임 방법




1. 홍삼 300g을 자루에 넣고 통에 넣어 물 6,000cc기준으로 채웁니다. (자루 필수 사용)

2. 램프기판/상기판의  버튼을 누릅니다.

3. 램프기판/상기판의 홍삼 LED에 빨간 불이 선택되어 있는지 확인 합니다.



4. 램프기판/상기판의  을 누릅니다. (정지할시에는 동작을 한번 더 누릅니다.)

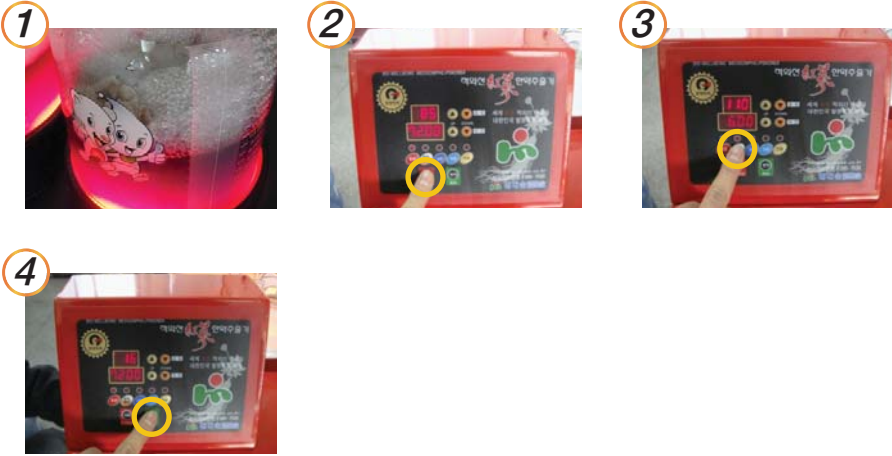
※ 설정온도(85℃)에 도달하면 램프가 자동으로 점멸, 점등하여 일정한 온도를 유지하게 됩니다.

※ 동작여부를 확인하는 방법



메디엠코리아 적외선 홍삼한약과일 추출기


적외선 홍삼한약과일 추출기 살균 방법



1. 자루를 꺼냅니다. (자루가 들어있을시 파우치 용량이 일정하지 않습니다.)

2. 램프기판/상기판의 한약/살균 LED에 빨간 불이 선택되어 있는지 확인 합니다.
(한약/살균이 아닐시 선택 버튼 이용 조절)

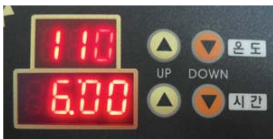


3. 램프기판/상기판의  을 누릅니다. (정지할시에는 동작을 한번 더 누릅니다.)

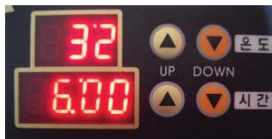
※포장 직전에는 반드시 살균해서 포장해야 합니다. (72시간을 넘기지 않고 포장까지 마칩니다.)

※ 동작여부를 확인하는 방법

정지상태

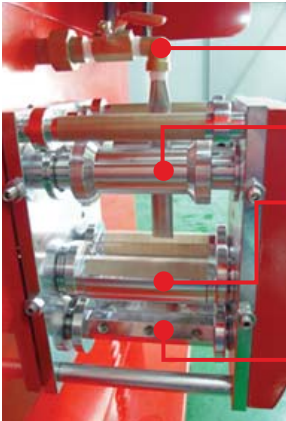


동작상태



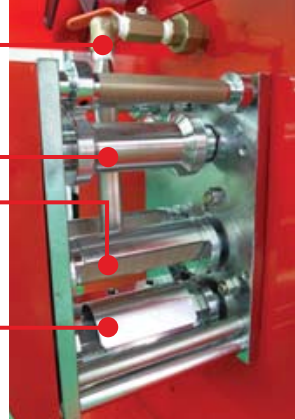
메디엠코리아 적외선 홍삼한약과일 추출기

롤 포장기 명칭과 용도



왼쪽 측면

- 주입구
- 상온도 롤
- 하온도 롤
- 에어날개
- 육각렌지/칼날



오른쪽 측면

◆ 주입구 :

주입밸브를 많이 열어놓으면 약물이 파우치안에 많이 들어가고 적게 열어놓으면 약물이 파우치 안에 적게 담기는 역할을 합니다.

※ 주입밸브를 조작하여 파우치 용량이 맞지 않을시에는 소비자 과실로 판단됨

◆ 상온도롤



◆ 하온도롤



접착

상온도롤: 롤러가 파우치를 아래로 끌어 당기면서 파우치의 **옆면**을 접착한다.

하온도롤: 롤러가 파우치를 아래로 끌어 당기면서 파우치의 **윗부분과 아랫부분**을 접착한다.

◆ 에어날개(공기조절기)

제품의 오른쪽 측면에서 포장기헤드를 보시면 하온도를 아래쪽에 철판이 하나 붙어 있는데 이 철판을 에어날개(공기조절기)라고 부릅니다.

이 철판을 롤러쪽으로 접을때는 약물을 많이 담을 수 있지만 대신 파우치 안으로 공기가 많이 들어갑니다.

철판을 펼치게 되면 공기는 들어가지 않지만 약물을 많이 담 시에는 약물이 위로 넘칩니다. 즉, 약물을 줄이고 늘릴 시에는 이 철판도 함께 조절을 해주어야합니다.

에어날개(공기조절기)를 조절 하실때는 포장기/하기판 전원을 끈 상태에서 고무장갑을 끼시고 하시기 바랍니다.

에어날개 철판 기본 형태



에어날개 철판을 펼치
파우치안에 공기가 적어짐



에어날개 철판을 접을시
파우치안에 공기가 많아짐

메디엠코리아 적외선 홍삼한약과일 추출기

롤포장기 파우치 장착 방법

1



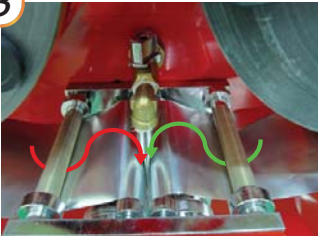
1. 파우치 장착할 곳에 임페라(검은판) 한개를 제외하고 나머지 부품은 다 꺼내주세요.

2



2. 파우치를 끼우고 임페라(검은판) - 스프링 - 조임쇠 순서로 넣은 후 기울지 않을 정도로 조임새를 돌려서 고정합니다.

3



3. 파우치를 옆면 그림3과 같이 화살표 방향에 주의하여 앞면, 뒷면 모두 잘 끼워줍니다.

-파우치를 물결모양이 아닌 형태로 끼울시에는 파우치 접착시 중심이 어긋날 수 있습니다.

4



4. 파우치 앞면, 뒷면을 모두 장착한 모습입니다.

- 모습이 다르다면 파우치 장착을 다시 확인하세요.

5



5. 파우치 장착 후 포장하여 파우치가 이상없이 잘 나오는지 확인합니다.

메디엠코리아 적외선 홍삼한약과일 추출기

롤포장기 포장 방법



1. 제품 하단의 포장기판/하기판 전원 버튼을 누릅니다.
파우치 예열(10분~20분 정도)온도가 100℃ 가 되면 예열 멜로디가 울립니다.
2. 모터 작동 버튼을 누릅니다.
※ 파우치를 양손으로 나눠잡아 비틀어보고 옆면을 손으로 잡아당겨 접착상태를 확인합니다.
3장 정도 파우치 접착상태를 확인하고 반드시 고무장갑을 착용하시고 포장하시기 바랍니다.
3. 제품 오른쪽 옆면에 있는 잠금손잡이를 열림 위치에 놓아 열어줍니다.
4. 주입 버튼 눌러 포장을 합니다.
5. 포장을 완료하면 상온도롤, 하온도롤 전체를 부드러운 수세미로 닦아줍니다.

파우치 용량, 수량 조절방법



파우치 용량 표시



파우치 용량은 두자리

파우치 용량 조절 방법

1. 포장기판/하기판의 수량/용량 표시판을 확인하여 용량표시가 맞는지 확인합니다.
2. 원하는 용량을 화살표 버튼을 눌러서 조절합니다.
※ 전원을 껐을때나 켜져있을때 용량표시가 뜬다면 용량조절버튼을 누를필요 없이 바로 화살표버튼을 눌러서 조절하시면 됩니다.



파우치 수량 표시



파우치 수량은 세자리

파우치 수량 조절 방법

1. 포장기판/하기판의 수량/용량 표시판을 확인하여 수량표시가 맞는지 확인합니다.
2. 용량조절버튼을 눌러 수량표시가 나타나면 화살표버튼을 눌러 원하는 수량으로 조절 합니다.
※ 전원을 껐을때나 켜져있을때 수량표시가 뜬다면 용량조절버튼을 누를필요 없이 바로 화살표버튼을 눌러서 조절하시면 됩니다.

메디엠코리아 적외선 홍삼한약과일 추출기

청소 방법 1 (청소 밸브 이용방법)



1. 유리관에 물을 넣어주고 부드러운 스펀지로 가볍게 청소합니다.
2. 옆면의 ①잠금손잡이와 ②청소밸브를 열어줍니다.
3. 청소밸브로 물이 나옵니다. (물받이용 통 준비)

청소 방법 2 (주입구 이용방법)



※ 청소전에 포장기에 걸려있는 파우치를 제거 후 주입구 아래에 물받이 통을 배치합니다.

1. 제품 옆면에 있는 잠금손잡이를 엽니다.
2. 제품하단 포장기기관/하기판 전원 버튼을 누릅니다.
3. 유리관을 부드러운 스펀지로 청소 합니다. (철 수세미류 사용 금지)
4. 포장기기관/하기판 청소리셋 버튼을 누름과 동시에 주입구로 물이 나옵니다.

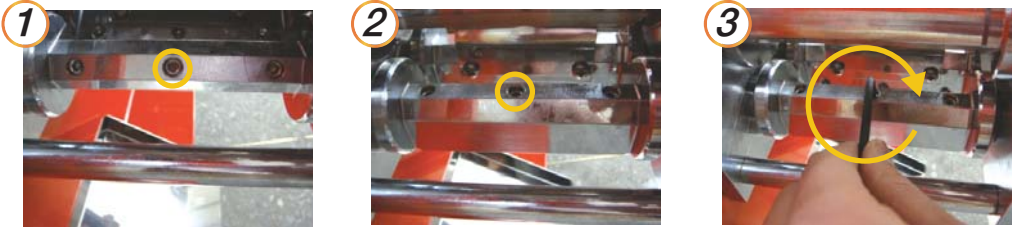
※주의 사항※

유리관이 뜨거운 상태에서 절대 찬물을 넣지 마시기 바랍니다. 유리관이 쉽게 파손됩니다. 부주의로 유리관, 유리뚜껑 파손시 고객님의 직접 비용부담 합니다.

메디엠코리아 적외선 홍삼한약과일 추출기

롤포장기 사용 중 응급조치

증상 - 파우치가 절단 되지 않고 연결되어서 포장 된다면?



방법 - 포장기 왼쪽측면에서 포장기헤드를 보시면 그림1 같은 육각렌즈 구멍을 보실수 있습니다. (육각렌즈가 보이지 않으면 포장기판/하기판에서 전원-모터작동을 눌러 보이게 조절)

3개 구멍중 두번째 구멍을 4mm 육각렌지를 이용하여 시계방향으로 아주 미세하게 돌려주세요.

단, 롤(칼날)방향이 수직 혹은 2번 상태에서 육각렌지를 시계방향으로 살짝 돌려주세요. 시계방향으로 돌리면 조여지고 시계반대방향으로 돌리면 풀어집니다.

육각렌지를 시계방향으로 많이 돌리면 칼날이 많이 나오므로 마모가 심해질 수 있으니 유의하시기 바랍니다.

증상 - 파우치 옆면 주름이 심하고 아래쪽이 터진다면?

방법 - 파우치 조임쇠를 느슨하게 조여 풀림을 부드럽게 하거나 파우치가 풀려 들어가는 라인의 청결 상태를 확인합니다.

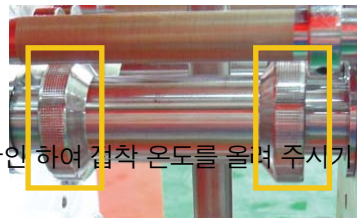


증상 - 파우치가 녹아서 눌러 붙는다면?

방법 - 포장기판/하기판의 상하 접착온도를 확인하여 온도가 높다면 살짝 내려 주세요. (예 100℃→97℃)

증상 - 파우치 접착이 되지 않는다면?

방법 - 예열시간이 충분히 지났다면 (10~20분) 접착온도를 확인하여 접착 온도를 올려 주시기 바랍니다.



증상 - 파우치 옆면에서 내용물이 미세하게 샌다면?

방법 - 예열 시간을 충분히 거친후(10~20분) 상온도를 미세하게 올려주시고 5분정도 기다린 후 포장을 실시합니다.

※ 온도를 많이 올릴시 눌러 붙는 현상이 생길 수 있으니 조금만 올리시기 바랍니다.

메디엠코리아 적외선 홍삼한약과일 추출기

롤포장기 사용 중 응급조치

증상 - 파우치 포장시 내용물이 나오지 않거나 매우 적은 양이 나온다면?

방법 - 주입밸브 열림을 확인하거나 청소버튼을 2~3회 누릅니다.
주입구에서 물이 뚝뚝 떨어지지 않는다면 포장기 작동을 확인해주시기 바랍니다.

증상 - 파우치 용량이 넘친다면?

방법 - 주입밸브 열림을 확인합니다. 유리관 내부에 있는 내용물은 반드시 비우고 해야 합니다.

증상 - 상하 기판에 전원이 들어오지 않는다면?



방법 - 전원 코드까지 완전히 뺀 후 본 추출기 뒷문을 열면 하단에 휴즈케이스가(그림1) 있는데 이를 그림2 처럼 빼신 후 220V 15A용 휴즈로 교체하시면 됩니다.

증상 - 포장기판/하기판 전원을 켜는데 모터작동이 안된다면?

방법 - ① 롤 포장기에 걸려있는 파우치를 제거합니다.

포장기판/하기판

- ② 포장기판/하기판에 있는  을 켭니다.
- ③ 포장기판/하기판에 있는  을 누릅니다.
- ④ 주입버튼 아래에 있는  을 누릅니다.
- ⑤ 파우치가 위로 올라가면 걸려있는 파우치를 제거합니다.



※이 외의 A/S사항 발생시 메디엠코리아 본사로 신속하게 연락주시기 바랍니다.

메디엠코리아 적외선 홍삼한약과일 추출기

MS-7,000 가정용 사용 방법

1. 자루에 담긴 홍삼 300g을 물 6,000cc 기준으로 채웁니다.
2. 전원을 켜 후 램프기판/상기판에 홍삼 LED램프가 선택되어 있는지 여부를 확인합니다.
3. “동작” 버튼을 눌러 적외선 램프 점등을 확인합니다.
4. 설정온도에 도달하면 램프가 자동으로 점멸, 점등 하여 일정한 온도를 유지 합니다.
5. 원하는 시간을 설정하며, 일반적으로 약 65~72시간 이상 추출한 다음, 시간 종료 후 수시 음용하거나 포장을 실시합니다. (2,000cc이하 일때는 자루를 꺼냅니다.)

수동 포장 방법

1. 포장하기 전에 “동작” 버튼을 눌러 적외선 램프를 끈 다음, 우측 선택 버튼을 눌러 “한약/살균” 에 선택 한 다음 “동작” 버튼을 눌러 살균을 실시합니다.
(적외선 램프 점등 확인)
2. 살균이 종료되면 스텐딩파우치에 적당량을 담아 가정용접착기로 포장 작업을 합니다.

※ 가정용접착기, 스텐딩파우치는 별도 구매하여야 합니다.

※ 살균을 해야하는 이유 : 장기 보관을 할 경우 살균을 하지 않으면 변질 될 우려가 있으므로 포장 직전 반드시 살균하여 포장합니다.

수삼으로 홍삼 만드는 제조 과정 (홍삼화 과정)

1. 약 1,000cc 가량 물을 넣습니다.
2. 용기 내부에 찌미를 올린 후 안에 수삼을 넣습니다.
3. 90℃ 이상에서 6~12시간 정도 찌니다. (용기 내부에 물이 마르지 않도록 주의)
4. 찌미 완료되면 어느정도 식힌 후 수삼을 꺼내 잘 말립니다.
5. 찌낸 삼이 썩지 않도록 잘 손질하여 장기간 숙성 시킵니다.

참고: 찌낸 수삼을 썩지 않게 관리 하는 것은 여간 어려운 일이 아닙니다.

요즘은 홍삼시대라 일컬을 만큼 양질의 홍삼을 저렴하게 구매 할 수 있기 때문에 장기간(6~12개월) 숙성시킨 양질의 홍삼 완제품을 구입하여 직접 달여 드시는것이 더욱 바람직하다고 볼 수 있습니다.

※홍삼제조용 전용 찌미기는 별도 구매하셔야 합니다.

메디엠코리아 적외선 홍삼한약과일 추출기

A/S 상담

1588-7530에서 이루어지는 상담 서비스입니다.
콜센터에서 문의 전화를 받아 상담하며, 전문적인 기술 및 상담이 필요할 경우 해당 담당자에게 연결하여 상담합니다.

A/S 진행

출장 방문 서비스

본사 및 각 지역 관할 센터에서 고객님의 가정으로 출장 방문하는 서비스입니다.
(도서산간은 지역별로 출장방문 서비스가 불가할 수 있습니다.)
신청 후 당일 ~3일 이내에 출장 방문합니다. (장거리 지역 일부 제외)
경우에 따라 1차 방문 후 재방문이 이루어질 수 있습니다.

방문 서비스 센터 운영시간

평 일 : 09:00 ~ 20:00

토요일 : 09:00 ~ 17:00

일요일 및 공휴일 : 휴무

야간출장 A/S는 월~금요일까지 예약제로 진행되며, 희망방문일 일시에 출장이 불가능할 수 있습니다.

고객 내방 서비스

고객이 관할 센터로 직접 내방하는 서비스입니다.
고객이 내방하여 수리 의뢰를 하였을 경우, 상황에 따라 바로 처리가 되지 못하고 일정 수리 기간을 요할 수 있습니다.
내방 서비스는 1588-7530 및 각 지역 관할 센터로 전화 상담 후 진행 가능합니다.
메디엠코리아 A/S팀으로의 내방 서비스도 가능합니다.

택배 회수 수리

택배로 고객님의 물품을 회수하여 수리하는 서비스입니다.
택배 회수 수리는 1588-7530 으로 전화 상담 후 진행 가능합니다.
택배 운송비는 메디엠코리아가 부담합니다. (품질 보증 기간 내)
택배 회수 수리 시에는 5일~7일 (운송기간포함) 정도의 시간이 소요됩니다.
해당 서비스는 메디엠코리아 A/S팀에서 서비스합니다.

메디엠코리아 적외선 홍삼한약과일 추출기

적외선 추출기 제품 보증

고객용	성명		연락처	
	주소			
	제품명		구입일	
대리점	대리점명		담당자	(인)
	연락처		제품명	

※ 제품보증서는 재발행 되지 않으므로 보관에 유의하여주시기 바랍니다.

※ 무상 보증기간은 구입일로부터 1년입니다.

서비스 안내

1. 무상서비스 : 제품을 구입하신 날로부터 보증기간내에는 제품 제조상의 결함 또는 정상적으로 사용한 상태에서 고장이 발생하였을 경우에는 일체의 비용을 받지 않고 무상으로 수리합니다.
(단, 보증기간 내라도 소모성 부품은 실비를 받습니다.)
2. 유상서비스 : 다음과 같은 경우에는 실비의 서비스 요금을 받습니다.
 - ① 무상보증기간이 경과한 경우
 - ② 사용상의 취급 부주의로 인한 고장시
 - ③ 전원 이상으로 인한 고장시
 - ④ 운송중의 잘못으로 인한 고장시
 - ⑤ 제품보증서 제시가 없거나 기재 사항이 불충분 또는 변경시
 - ⑥ 전쟁, 화재, 수해, 지진 등의 천재지변에 의한 고장 또는 손상시
 - ⑦ 서비스 지정 수리기사가 아닌 자가 제품 수리, 개조하여 고장발생시
 - ⑧ 사용자의 고의 또는 과실로 인해 제품 손상 및 파손된 경우
3. 교환 및 환불 안내
 - 상품을 받으시고 7일 이내에 제품에 근본적 하자가 있을 시에는 교환 및 환불해 드립니다.
 - 소비자의 단순 변심에 의한 반품, 또는 환불 시 배송비 및 설치비는 소비자 부담입니다.
 - 가전제품류는 특성상 기스나 파손으로 인해 상품의 가치가 떨어진 경우에는 교환, 반품이 불가능하오니 이점 주의 하시기 바랍니다
3. 수리상담 창구 : 본사 A/S부서 또는 구입하신 대리점에서 접수